

### ISTRUZIONI PER PASSEGGINO DASH



L'assemblaggio del vostro nuovo passeggino DASH è molto facile e non richiede attrezzi. Seguite questi semplici passi e in pochi minuti avrete finito.

#### Componenti :

I seguenti numeri in rosso si riferiscono alle parti del passeggino indicate in questa guida.

**1.** Parafanghi posteriori **2.** Ruote posteriori **3.** Capote **4.** Ruota anteriore **5.** Assali posteriori **6.** Freno intelligente sul manico **7.** Parapioggia sullo schienale **8.** Pedana poggiapiedi **9.** Ferma ruota anteriore piroettante **10.** Cinture di sicurezza **11.** Gancio di auto chiusura del telaio **12.** Gancio di chiusura **13.** Cinghia da polso **14.** Secondo seggiolino double kit (venduto separatamente) **15.** Cinghia di sicurezza del secondo seggiolino

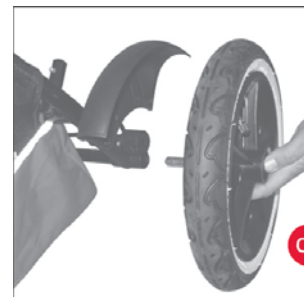
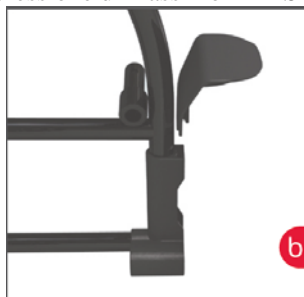


#### CERTIFICAZIONI

Abbiamo ottenuto le seguenti certificazioni alle normative : EN 1888:2005 - AS/NZS 2088:2000 - ASTM F833-07 a

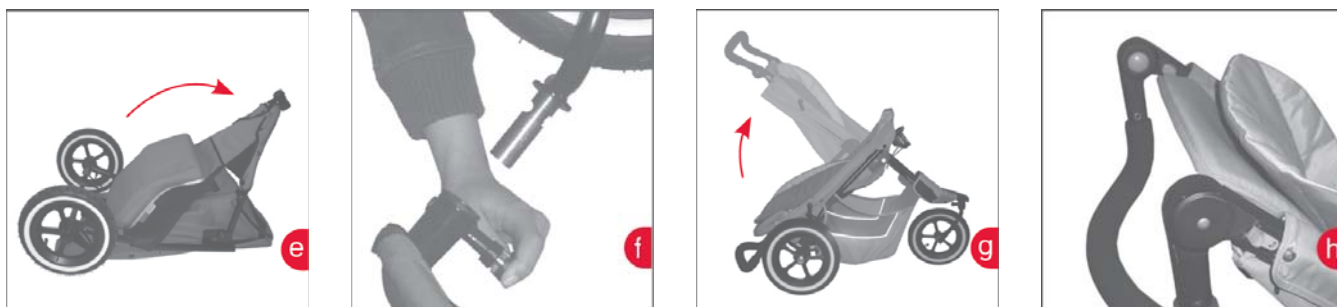
#### FISSAGGIO DELLE RUOTE POSTERIORI ED ANTERIORI

Tenete le gomme gonfiate alla pressione di massimo 22 PSI



- Rilasciate il gancio di chiusura premendo il bottone di bloccaggio sul telaio grigio
- Attaccate i parafanghi per le ruote posteriori facendoli scorrere dentro le apposite guide, come mostrato in figura
- Inserire gli assali sulle ruote posteriori (lateralmente senza il disco del freno)
- Per fissare le ruote posteriori: premete e tenete premuto il pulsante dell'assale in argento e inserite l'assale della ruota nell'assale principale del passeggino
- Solleverare la pedana del passeggino fino a quando si può.

- f. Per fissare la ruota anteriore: Tirare fuori completamente il blocco del piroet e inserire il perno della ruota nel telaio del passeggino, come mostrato in figura. Rilasciare il blocco del piroet e controllate che la ruota sia nella giusta posizione per l'uso:
- Per posizionare la ruota anteriore in posizione piroettante: ruotate il fermo di 90° finchè non si blocca in posizione con un click (bottone visibilmente all'esterno)
  - Per posizionare la ruota anteriore in posizione bloccata (non piroettante): ruotate il fermo di 90° finchè non ritorna in posizione (non più esterno)



**ASSEMBLAGGIO** Girate il passeggino sulle 3 ruote. Tirate il maniglione finchè non sentite un “click”.

**MANICO** Il Passeggino Dash è dotato di un manico intelligente che può essere regolato in varie altezze e permette di frenare.

### FRENI

- g. Per inserire i freni: posizionatevi dietro il passeggino, premete entrambi i bottoni grigi sul manico e ruotate il manico all'ingiù finchè non raggiunge la sua posizione più bassa (ruotate il manico all'insù di una o al massimo due posizioni per rilasciare i freni)

**Nota:** Inserite sempre i freni quando parcheggiate il vostro passeggino. Fissate i freni prima di caricare o togliere il vostro bambino.



### CAPOTA PER IL SOLE

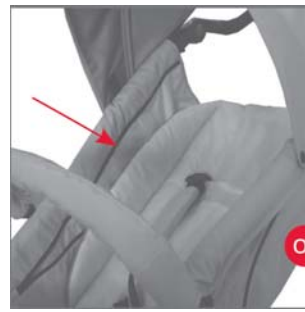
- h. Per assemblare la capota: inserire gli snodi in plastica della capota sugli attacchi in plastica del telaio del passeggino su entrambi i lati;
- i. Ruotate la capota per il sole all'indietro e fate scivolare gli snodi posteriori nelle guide in plastica in cima al telaio del passeggino, come mostrato in figura;
- j. Agganciate le clips anteriori della capota sui lati del rivestimento del passeggino.

### CINTURE DI SICUREZZA

- k. Per allacciare le cinture di sicurezza: sganciate le cinture pettorali e mettete il bambino nel passeggino; regolate l'altezza delle cinghie superiori, fissandole esattamente sopra le spalle del bambino, e agganciate le cinture pettorali.
- Nota:** i copri cinture pettorali dovrebbero essere posizionati esattamente sul petto del bambino, permettendovi di passare due dita tra le cinture e il bambino, la tensione delle cinture può essere regolata usando le clips posizionate all'altezza delle spalle.

### SU & GIU'

- l. Il sedile del Dash può essere regolato in qualsiasi posizione ergonomica, da quella diritta fino a quella orizzontale
- Per regolare l'inclinazione del sedile :**
- m. per reclinare il sedile dalla posizione diritta ad una qualsiasi posizione di riposo (da 10° fino alla posizione orizzontale): rilasciare la clip di regolazione sul retro del sedile, reclinare il sedile fino alla posizione desiderata , fissare la clip di regolazione del sedile;
- n. Dalla posizione di riposo alla posizione orizzontale: aprire le cerniere in entrambi i lati dello schienale. Le cerniere possono essere anche utilizzate per portare il seggiolino dalla posizione diritta alla posizione “a testa alta” (da 10° fino a diritto);



### PEDANA IN PLASTICA

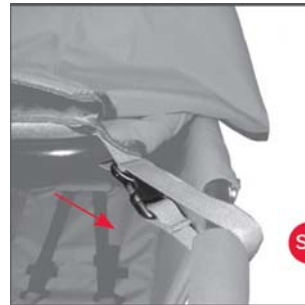
- o. La pedana in plastica può essere attaccata sul retro del passeggino per aiutare a proteggere il vostro bambino dal brutto tempo. Attaccarla usando i ganci di bloccaggio, come mostrato in figura. La pedana può essere girata all'insù ed essere posizionata all'altezza de manico usando i ganci sotto la capota. **Avvertenza:** non posizionate la pedana plastica sopra il bambino.

### PASSEGGINO PER DUE BAMBINI ( come trasportare un neonato e un bambino )

Per utilizzare il passeggino per due bambini, un neonato ed un bambino, occorre acquistare il secondo seggiolino Double Kit.

- p. Per agganciare il secondo seggiolino sul davanti (posizione neonato e bambino): rimuovere il corrimano. Assicurarsi che gli snodi del secondo seggiolino siano agganciati. Premere i pulsanti laterali sui tubi e inserite i terminali degli snodi nelle fessure del corrimano.

**Nota:** gli snodi sono marcati con L sinistro ed R destro ( quando si sta in piedi dietro al passeggino )



- q. Utilizzare le cinghie di aggancio sotto lo schienale del parasole **Avvertenza:** mai utilizzare il passeggino per un neonato ed un bambino senza usare le cinghie di aggancio **Nota:** non sollevare il passeggino usando il secondo seggiolino. Potrebbero essere danneggiati gli snodi del secondo seggiolino.
- r. Il secondo seggiolino può essere reclinato. Per inclinare il sedile: aprire le cerniere su ambedue i lati dello schienale del sedile.

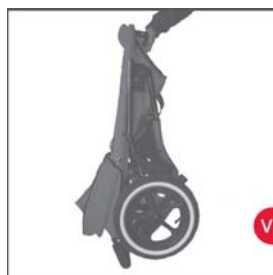
### PASSEGGINO DOPPIO (come trasportare due bambini)

- s. Per attaccare il secondo seggiolino sullo schienale del passeggino (per trasportare due bambini): Sistemare il passeggino nella posizione per un bambino più grande con lo schienale dritto. Togliere gli snodi dal secondo seggiolino. Allineare i tubi del secondo seggiolino con i supporti sul retro del telaio del passeggino. Spingere dentro i pulsanti e far scivolare assicurandosi che i pulsanti si aggancino completamente nei fori del telaio. Per primo caricate il bambino più pesante nel sedile davanti del passeggino. Poi posizionate il bambino più leggero nel secondo seggiolino sul retro. Per primo scaricate sempre il bambino sul retro del passeggino. **Avvertenza:** Non utilizzare mai il secondo seggiolino senza un bambino nel sedile anteriore di sicurezza.

### COME CHIUDERE IL PASSEGGINO

Rimuovere il secondo seggiolino se agganciato dietro.

- t. Premere e tenere premuto il bottone rosso di sicurezza verso il centro a sinistra del manico mentre tirate in su il telaio rilasciando le leve in entrambi i lati, come mostrato in figura. Lasciate cadere all'indietro lo schienale del sedile;
- u. Sollevare il passeggino dalla barra trasversale e lasciare piegare la ruota anteriore piroettante. Schiacciate il telaio finchè i ganci di chiusura non si bloccano in posizione .



**ACCESSORI** Altri prodotti disponibili per il passeggino Dash :

#### **Coperture del passeggino**

- Parapioggia singolo e doppio
- Copertina per raggi UV singola e doppia

#### **Imbottiture e sacchi per il passeggino:**

- Cocoon sacca portenfant
- Coprisedile in pelle d'agnello
- Coprisedile sportivo
- Copri sedile in spugna
- Copri sedile bunny

#### **Per il trasporto del passeggino**

- Borsa fasciatoio
- Borsone per il trasporto del passeggino chiuso
- Borsa a mano e cintura
- Borsa a marsupio

### **COME PULIRE E PRENDERSI CURA DEL VOSTRO PASSEGGINO DASH**

Nonostante i bambini , al vostro passeggino Dash piace stare pulito.

**Rivestimento del passeggino Dash:** Spazzolare via lo sporco. Una pulizia più intensa può essere fatta a mano, con acqua calda, utilizzando un sapone naturale leggero. Spazzolare via il sapone. Non utilizzare detergenti o candeggina. Asciugare all'aria.

**Struttura del passeggino Dash:** Raccomandiamo di togliere via lo sporco dal telaio e dalle ruote regolarmente. Pulire con un detergente non abrasivo per la casa e con un panno morbido. Lavare via sabbia e sale dopo le attività sulla spiaggia. Asciugare sempre il telaio se bagnato.

**Ruote & camere d'aria:** Gonfiare manualmente fino ad un massimo di 20 – 22 psi . Diminuendo la pressione dell'aria da una passeggiata più morbida, la pressione bassa riduce la vita della gomma . Nuove gomme e camere d'aria (21/4" x 121/2" ) sono generalmente disponibili dal vostro dettagliante, dagli specialisti per cicli o di ruote. Un kit standard per ruote permette di riparare le forature. Una gomma sgonfia può risultare dal tenere aperta la valvola; per controllarla: gonfiatela, sgonfiatela rapidamente, e rigonfiatela. Le gomme e le camere d'aria non hanno garanzia. Non gonfiatele troppo. La pressione della ruota è influenzata dal calore specialmente quando sono in auto sotto il sole. Evitare questa situazione.

**Rivestimenti in gomma e corrimano del passeggino Dash:** Prendetevi cura per evitare danni alla gomma. Sono fuori garanzia.

**Parti in movimento del passeggino Dash:** Un'usura eccessiva può ridurre l'efficienza e la sicurezza del passeggino. Alcuni componenti potrebbero aver bisogno di una periodica lubrificazione. Componenti che necessitano di controllo: specialmente le cinghie di aggancio e le cinture di sicurezza. Usura: ganci, pulsanti di bloccaggio, gomme, parti in plastica, zip e parti in movimento. Sicurezza: i ganci non devono essere rimossi.

### **LA NOSTRA GARANZIA E IL NOSTRO SERVIZIO**

Vogliamo dare ai possessori dei nostri prodotti una garanzia di qualità. I nostri prodotti sono garantiti dai difetti dei materiali e delle lavorazioni per un periodo di un anno dalla data dell'acquisto. Se il prodotto ha un difetto di produzione lo ripareremo senza costi. Se non sarà conveniente la riparazione, a nostra discrezione, sostituiremo la parte in questione. Se il prodotto ha dei difetti in conseguenza all'uso, ad incidenti, negligenze o errate operazioni, oppure se è fuori della garanzia di un anno, potremmo darvi assistenza se possibile ad un costo ragionevole.

#### **DETTAGLI DELLA GARANZIA**

**Chi è coperto?** L'acquirente originale che compra il prodotto nuovo da un rivenditore autorizzato. E' richiesto lo scontrino o ricevuta dell'acquisto .

**Che cosa è coperto?** Le lavorazioni o i materiali che sono evidentemente difettosi , con la prova evidente che lo zaino ,sia stato sempre utilizzato in condizioni normali e sia stato conservato appropriatamente in accordo con le istruzioni per l'uso

**Che cosa non è coperto?** Prodotti di seconda mano. Prodotti modificati. Prodotti conservati in malo modo. Normale usura, scolorimento e tagli di tessuto. Utilizzo improprio: utilizzo senza seguire le istruzioni; bambino lasciato incostudito; cinture di sicurezza non utilizzate; peso eccessivo; danni dovuti ai trasporti per esempio su linee aeree o danni da trasporto.

**Costi per il cliente in garanzia:** Il cliente è responsabile per tutti i costi di trasporto per la resa del prodotto in garanzia e/o servizio, al produttore o al suo distributore/agente .

**Costi al di fuori della garanzia:** Se la ricevuta o scontrino di acquisto non è disponibile o se il prodotto è fuori della garanzia di un anno, il produttore (o agente) si riserva il diritto di addebitare il costo del servizio e/o di addebitare le parti sostituite. Anche i costi del trasporto di restituzione potrebbero essere addebitati.

**Esclusioni:** Sono escluse tutte le perdite o i danni a persone o oggetti coinvolti direttamente o indirettamente dall'uso del prodotto.

**Chi devo contattare?** Per favore discutete la garanzia o il servizio con il negoziante dove avete acquistato il prodotto. Vi richiederanno di esibire la prova dell'acquisto . Vi sapranno dire al più presto.

**REGISTRAZIONE DEL PRODOTTO** Per favore registrate il vostro prodotto attraverso la registrazione di garanzia on-line visitando il sito [www.philandteds.com](http://www.philandteds.com)

**AVVERTENZE** Conservate le istruzioni con il vostro passeggino per riferimenti futuri. Prima di usare il passeggino, per favore leggete attentamente queste istruzioni. Una sicura operatività dipende da un attento rispetto di queste istruzioni e se

non le seguirete rigorosamente potreste mettere a rischio la sicurezza del vostro bambino. Si potrebbero verificare danni o ferite per un utilizzo improprio .

**ATTENZIONE:** Non lasciate mai incustodito il vostro bambino nel passeggino, potrebbe essere pericoloso. Assicuratevi ancora di più se il vostro bambino è sveglio nel passeggino.

**ATTENZIONE:** Assicuratevi che tutti i dispositivi di bloccaggio siano bloccati prima dell'uso .

**ATTENZIONE:** Tutti i pesi attaccati al manico influenzano la stabilità del passeggino. Non attaccare borse o trasportare altri bambini nel passeggino . Non permettere al bambino di stare in piedi sul sedile. Non trasportare peso in più rispetto a quello consigliato sulle istruzioni, questo potrebbe rendere instabile il passeggino. Non posizionare più di 3 kg nel cestino portaoggetti.

**ATTENZIONE:** Utilizzate sempre le cinture di sicurezza per evitare seri danni o ferite da cadute o scivolamenti. Assicurare sempre tutte le cinture di sicurezza. Assicurarsi che le cinture di sicurezza siano correttamente fissate, regolate e che trattengano fermamente il bambino. Assicurarsi che i bambini siano lontani prima di chiudere, aprire o regolare il passeggino. Se richiesto, utilizzate gli anelli a D sulle cinture addominali per attaccare le cinture di sicurezza .

**ATTENZIONE:** Inserite i freni quando parcheggiate il passeggino. Applicare i freni quando caricate o scaricate i bambini. Il passeggino nelle configurazioni singolo o per due bambini è studiato per bambini fino a 4 anni o con un peso massimo fino a 40 kg e altezza fino a 1,1 mt. Nella configurazione doppia il peso massimo raccomandato è 25 kg sul sedile davanti e 15 kg sul sedile posteriore.

**ATTENZIONE:** Allacciate sempre la cinghia da polso al Vostro polso quando usate il passeggino.

**ATTENZIONE:** Non spingere un bambino seduto nel sedile posteriore del passeggino senza un bambino più pesante seduto nel sedile davanti. Non modificate il passeggino o non utilizzare accessori non studiati per questo passeggino. Potrebbero essere insicuri.

**ATTENZIONE:** Prestare attenzione se il passeggino è utilizzato su scale o scale mobili (proibite in alcuni stati)

**ATTENZIONE:** Il passeggino non deve essere utilizzato vicino alle fiamme.

**ATTENZIONE:** Il secondo seggiolino non è raccomandato per neonati di età inferiore ai 6 mesi.

**ATTENZIONE:** Assicuratevi che le dita siano ben al sicuro dal meccanismo di chiusura quando chiudete il passeggino.

**ATTENZIONE:** Il passeggino non è adatto per correre, pattinare, correre a cavallo, sciare sull'acqua, fare attività acrobatiche o simili. Non è un dispositivo per navigare .

**ATTENZIONE:** Controllare che gli agganci del sedile siano correttamente fissati prima dell'uso.

**Buon divertimento!**

**BABY LOVE 2000 S.A.S di Marchina Paola & C.-CONTRA' MURE PORTA S. LUCIA N. 45 -36100 VICENZA (VI) - ITALY TEL. : 0039 – 0444 – 303892 FAX : 0039 – 0444 – 508545 C.F e P. IVA : 02700790245 Reg. Imp.: 37135/1998/VI**  
**[info@babylove2000.com](mailto:info@babylove2000.com) [www.babylove2000.com](http://www.babylove2000.com)**